




Tomteakademiet Sandnes kommune

17.01.2019



Senioringeniør Jan Lien
Arbeidstilsynet Vestlandet, Stavanger



Arbeidstilsynet

Byggherreforskriften

- Forskrift om sikkerhet, helse og arbeidsmiljø på bygge- eller anleggsplasser
- Tidligere forskrift 1995, ny fra 2010
- Bakgrunn
 - Byggeplasser = særlig høyt risikonivå
 - Grunn: Dårlig organisering og planlegging, utilfredsstillende arkitektoniske løsninger, manglende samordning (koordinering)
- Tydeliggjøring av pliktene til den enkelte aktør
- Prosjekterende og koordinator nå pliktsubjekt
- Minimumsdirektiv som Norge er forpliktet til å følge via EØS- avtalen

Revidert forskrift 01.07.2019

- Referansegruppearbeid
- Planlagt ikrafttredelse 1.1.2019 ikke mulig
- Forventet ikrafttredelse 1.7.2019

- Høringsprosessen
- Var på høring 24. august 2018 til 19. oktober 2018
- 30 høringsinnspill, hvorav 23 var med merknader

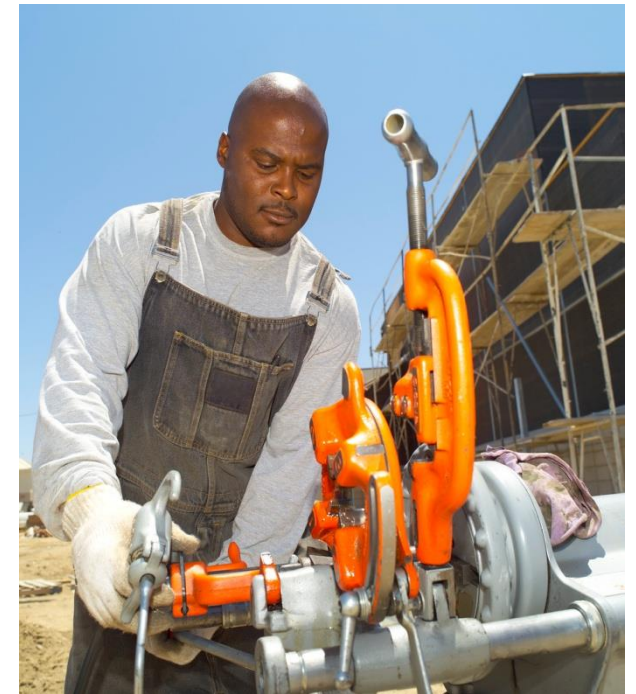
Tre typer endringsforslag

- Materielle –innhold, endrede krav, plikter etc.
- Strukturelle –systematikk, plassering, oppbygging
- Språklige –enkeltord og setningsoppbygging

Byggherreforskriften

- Forskriftens formål er å verne arbeidstakerne mot farer ved at det tas hensyn til **s**ikkerhet, **h**else og **a**rbeidsmiljø på bygge- eller anleggsplasser i forbindelse med
 - Planlegging
 - Prosjektering
 - Utførelse

Enhver arbeidsplass hvor det utføres midlertidig eller skiftende bygge- eller anleggsarbeid



Kartlegging, risikovurdering, handlingsplan

- Generelt i Norge: Enhver arbeidsgiver skal kartlegge risiko forbundet med sin virksomhet ihht reglene i arbeidsmiljøloven og internkontrollforskriften
= Systematisk HMS
- Spesielt for bygge- eller anleggsplasser: På samme måte skal enhver **byggherre** kartlegge risikoforhold i sitt konkrete prosjekt
= Systematisk SHA
- Alle risikoforhold skal beskrives skriftlig
- De risikoforhold som ikke kan fjernes i planleggings- og prosjekteringsfasen , skal medføre **spesifikke tiltak** som skal inn i SHA- planen
- Standard kartlegging/ risikovurdering/ handlingsplan

Byggherrens plikter – forskriften § 5

- Byggherren skal sørge for at hensynet til sikkerhet, helse og arbeidsmiljø på bygge- eller anleggsplassen blir ivaretatt
- Byggherre skal sikre at pliktene som er pålagt de juridiske subjektene i forskriften blir fulgt
- Plikten gjelder under **planlegging** og **prosjektering**
- Under planlegging og prosjektering skal byggherren særlig ivareta sikkerhet, helse og arbeidsmiljø
 - ved de arkitektoniske, tekniske eller organisasjonsmessige valg som foretas
- Og under selve **utførelsen** av arbeidet
- Her skal byggherre ivareta hensynet til SHA
 - Ved koordinering av virksomhetene på arbeidsplassen

Byggherrens plikter – forskriften § 5

- *Sørge for og legge til rette for dialog og samhandling mellom aktørene*
- *Kartlegging, risikovurdering og utarbeidelse av planer. Skal dokumenteres. (§6 Risikoforhold–nytt krav om at planene med tiltak for å fjerne/ redusere risiko skal inntas i tilbudsgrunnlaget)*

- Tilstrekkelig tid

Avsette tilstrekkelig tid til prosjektering og utførelse (fremdriftsplan)

- Arkitektoniske valg

- Bygget/ anleggets form, innhold og planløsning som kan ha betydning for SHA
- Ta hensyn til tomtens plassering og grunnforhold – f eks. nær passerende trafikk, nær skole/ barnehage osv.

- Tekniske valg

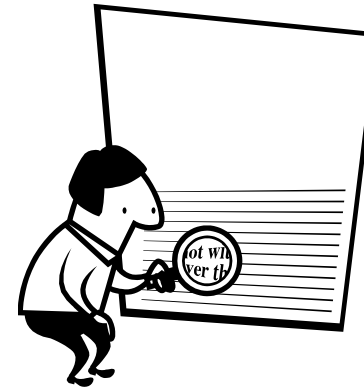
F.eks. valg av bæresystem, konstruksjon som sikrer stabilitet under oppføring og riving, valg av byggeprodukter, tekniske installasjoner o.l.

Plikter i tilbudsfasen

- Forskriften § 6
 - De risikoforhold som avdekkes under planlegging og prosjektering *og som ikke er fjernet* skal innarbeides i tilbudsgrunnlaget
 - Gjelder de risikoforhold man har mulighet til å kjenne på dette tidspunkt
 - **Oppnår blant annet:**

Unngår at det konkurreres på sikkerhet

Byggherren må ta standpunkt til hvilke tiltak som skal benyttes – med de kostnader dette medfører



Byggherrens plikter

- Forskriften § 8 – krav til SHA- planen:
 - Planen skal bygge på risikovurderinger
 - Tilpasses det aktuelle bygge- eller anleggsarbeid
 - Innhold: Fire elementer
 - **Organisasjonskart**
 - **Framdriftsplan**
 - **Spesifikke tiltak knyttet til arbeid som kan innebære fare for liv eller helse (se liste i § 8)**
 - **Rutiner for avviksbehandling**
 - Planen skal oppdateres fortløpende ved endringer som har betydning for sikkerhet, helse og arbeidsmiljø

Meget viktig: Plan for sikkerhet, helse og arbeidsmiljø

- Før oppstart av arbeidet, skal byggherre påse at det utarbeides en skriftlig SHA- plan
- Planen må tilpasses prosjektet, ingen generell mal
- Planen skal beskrive hvordan risikoforholdene i **dette konkrete** prosjektet skal håndteres
- Råd: Fjern all dokumentasjon som ikke hører hjemme i en SHA- plan
 - For eksempel dokumentasjon ift kvalitetssikring, anbudsdokumenter etc
- Rendyrket SHA- plan = enklere oppgave for koordinator = betydelig bedre kvalitet på SHA- arbeidet i prosjektet
- Planen skal være lett tilgjengelig og gjøres kjent på arbeidsplassen*

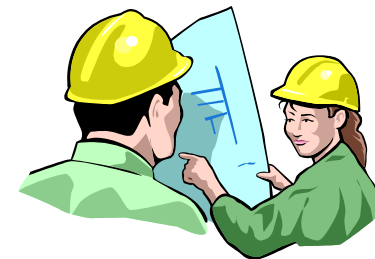


SHA-plan § 7 og § 8

- *En tydeligere grensedrøgning mellom plikter og innholdskrav*
- *Byggherres plikter vedrørende SHA-planen samles i §7*
- *Kravene til selve SHA-planen samles i §8*
- *Dagens §8 andre ledd (plikten) var ikke foreslått flyttet i høringsbrevet*
- **Ligger an til at plikten til å oppdatere planen i følge rutine blir flyttet til §7*
- *Mulig endring av «påseplikten» i §7 til en plikt om å «sørge for» at det utarbeides SHA-plan*
- *arbeid som innebærer fare for helseskadelig ergonomiske belastninger*

Koordinator - § 13

- Arbeidet med SHA skal koordineres dersom det er flere *prosjekterende eller flere utførende* (virksomheter) på bygge- eller anleggsplassen samtidig - eller etter hverandre
- Byggherren utpeker en koordinator som på byggherrens vegne utfører koordineringen
- Utpeking av koordinator fritar ikke byggherren for ansvar
- Byggherre skal vurdere rollekonflikt - *forbud og dokumentasjonskrav. Byggherren kan ikke velge en prosjekterende eller utførende virksomhet i prosjektet som koordinator*
- Skriftlig avtale mellom koordinator og byggherre
 - Klargjøre plikter og fullmakter
- Koordinator skal ha nødvendig kompetanse om SHA
- Koordinator for utførelse skal ha praktisk erfaring fra bygg og anlegg



Koordinering - § 14

- **Prosjekteringsfasen:**

Koordinere prosjekteringen slik at hensynet til SHA blir ivaretatt (*sørge for informasjonsdeling mellom de enkelte prosjekterende slik at risiko innenfor og mellom de ulike fagene blir identifisert og ivaretatt*)

- Sørg for utarbeidelse av SHA- plan

- **Utførelsesfasen:**

- Følge opp risikoforhold i SHA- planen
- Følge opp at det utarbeides tidsplaner som sikrer tilstrekkelig tid til arbeidsoperasjonene
- Følge opp at arbeidsgivere og enmannsbedrifter gjennomfører SHA- plan
- Koordinere arbeidsgivere og enmannsbedrifters arbeid som kan påvirke hverandre mht til SHA
- Se til at arbeidsgiver følger opp kravene i § 9
- Sørg for at det føres oversiktslister

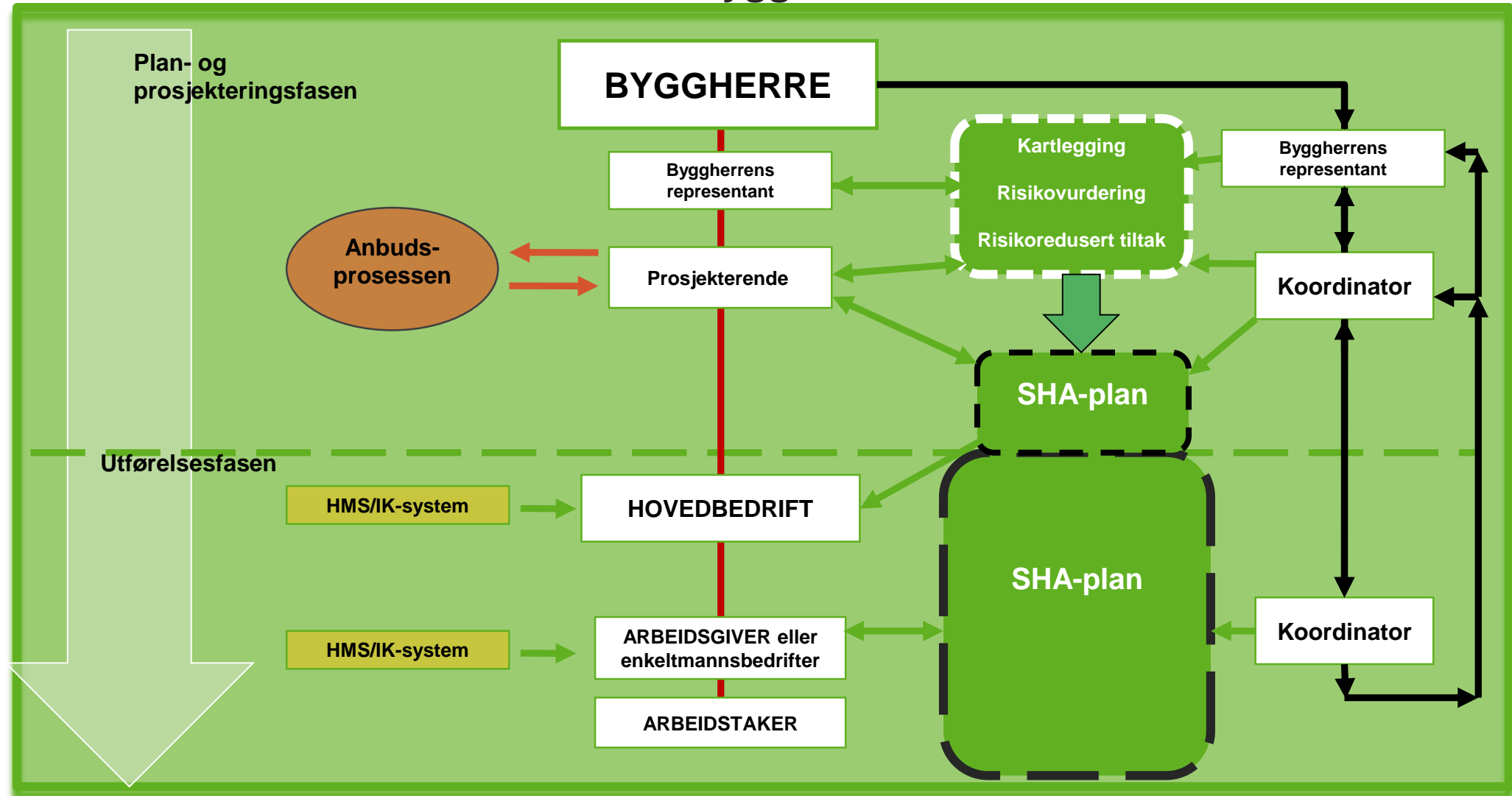
Byggherrens representant - § 16

- Byggherren kan skriftlig avtale at byggherres representant - på byggherrens vegne - skal gjennomføre nærmere angitte plikter etter forskriften
- Vurdere rollekonflikt (*Byggherren kan ikke velge en prosjekterende eller utførende virksomhet i prosjektet som byggherrens representant*)
- Særlig aktuelt hvor byggherren selv ikke innehar nødvendig kompetanse
- Byggherre har ansvar for at funksjonen blir ivaretatt på en forsvarlig måte
- *Byggherrens representant skal ha den nødvendige kunnskap om sikkerhet, helse og arbeidsmiljø, inkludert arbeidsmiljølovgivningen*
- *Byggherren skal jevnlig følge opp at byggherrens representant (også KU/KP) oppfyller sine plikter. Byggherren skal dokumentere oppfølgingen.*

Prosjekterendes plikter - § 17

- Skal risikovurdere forhold knyttet til sikkerhet, helse og arbeidsmiljø i samarbeid med byggherre/koordinator (*Risikovurderingen skal også ivareta grensesnittet mot andre fag. Risikovurderingen skal dokumenteres*)
- Må i størst mulig grad foreta arkitektoniske og tekniske valg som ikke medfører fare for arbeidstakerne
- Dersom det kan oppstå risikoforhold som krever spesifikke tiltak, jf. § 8, skal dette beskrives og meddeles byggherren (SHA- plan)
- Ta hensyn til
 - Bygget eller anleggets plassering eller utforming
 - Valg av byggeprodukter
 - Valg av konstruksjoner for fundamentering eller utforming
 - Valg av innredning og plassering av installasjoner
 - Tilrettelegging for drift, vedlikehold og renhold

Forenklet modell for Byggherreforskriften



Hvor går veien videre?

- Ny høring –februar/mars
- Kort høringsfrist –6 uker
- Forslag som ikke er hørt tidligere
- Revurderte forslag
- Direktivbundne opprettinger

- Ikrafttredelse 1.7.2019